

УСТРОЙСТВО КЛАДБИЩ НА РАНЕЕ ЗАГРЯЗНЕННЫХ РАДИОНУКЛИДАМИ ТЕРРИТОРИЯХ

УДК 711.438

Аннотация. Цель работы – рассмотреть возможность устройства кладбищ (парков памяти) на ранее загрязненных радионуклидами территориях. Очертить современные архитектурные требования и подходы, предъявляемые к организуемым городским кладбищам. Устройство погостов является важной частью общественной жизни, однако из-за повышающейся ценности сельскохозяйственных земель вывод их из эксплуатации более чем на 100 лет является малорациональным. Рассмотрены современные подходы и критерии к устройству кладбищ.

Annotation. The purpose of this work is to consider the possibility of establishing cemeteries (memory parks) in areas previously contaminated with radionuclides. The article outlines modern architectural requirements and approaches for organizing urban cemeteries. The establishment of cemeteries is an important part of public life, but due to the increasing value of agricultural land, it is not rational to decommission it for more than 100 years. The article discusses modern approaches and criteria for establishing cemeteries.



Евгений ПОРТНОЙ

ВВЕДЕНИЕ

Жизнь общества неминуемо связана с устройством кладбищ, что требует использования земель, а рациональное использование высоко востребованных городских и сельскохозяйственных территорий определяет качество городского и межселенного планирования.

В ряде авраамических религий считается неременным правилом захоронение останков (иудаизм и ислам), но даже кремированный прах должен иметь конкретное место захоронения по действующему законодательству Республики Беларусь. В законе «О погребении и похоронном деле» 36 статья запрещает развеивание праха. [1] В связи с этим необходимость устройства кладбищ будет актуальной еще длительный период времени, а вот форма организации пространства погоста может претерпевать изменения.

Архитектурно-планировочная реабилитация загрязненных радионуклидами территорий включает различные подходы к использованию как городского пространства, так и межселенных территорий. При ликвидации аварии на Чернобыльской АЭС по ряду населенных пунктов было принято решение об эвакуации и отселении жителей. С течением времени радиационная обстановка претерпевает изменения в сторону уменьшения дозовой нагрузки (в связи с физическими свойствами изотопов и техническими мероприятиями, проводимыми организациями (агрохимия) и т. д.). В связи с этим часть сельскохозяйственных территорий, ранее выведенных из оборота из-за

загрязнения радионуклидами, в настоящее время становится доступной и безопасной для обработки, но за прошедший период в ряде случаев произошло хаотичное зарастание земли древесно-кустарниковой растительностью и мелколесьем, что делает процесс рекультивации экономически затратным и сомнительным [2, с. 20].

В подобных условиях появляется возможность на доступных территориях организовать парки памяти, кладбища, так как легче выполнить требования законодательства по созданию санитарно-защитных зон и выделить дополнительные площади, необходимые для организации рекреационной деятельности.

Цель работы – рассмотреть возможность устройства кладбищ (парков памяти) на ранее загрязненных радионуклидами территориях. Очертить современные архитектурные требования и подходы, предъявляемые к организуемым городским кладбищам.

ОСНОВНАЯ ЧАСТЬ

Исторически под погосты выделялась земля, удаленная от водных ресурсов и наиболее бедная с сельскохозяйственной точки зрения. В настоящее время экологический фактор сильно влияет на сельскохозяйственную востребованность земель. Использование земель, ранее выведенных из хозяйственного оборота, дает возможность использования дополнительных территорий для создания

парков памяти и реализации более широких ландшафтных и объемно-пространственных задумок. Важным является поддержание визуального комфорта между зданиями различного функционального назначения (похоронные, мемориальные, кремационные, торговые, технические) и местами упокоения.

Сложившуюся ранее практику устройства гражданских городских кладбищ кандидат архитектуры Н.А. Макознак описала так: «В результате упрощения планировки, размещения безликих рядов надгробий, случайного озеленения ландшафты теряют эстетические качества, деградируют и все более утрачивают культурно-историческое значение.

Особенно остро складывается ситуация на современных городских кладбищах, которые при распространенной практике пространственной организации нуждаются в проведении ландшафтной реконструкции почти сразу после ввода их в эксплуатацию» [3, с. 3].

Изменение сложившейся практики захоронения (в области формы, места расположения, символического ряда и т. д.) требует преодоления множества противоречий, в том числе традиционности мышления, по отношению к архитектуре погостов. Архитектура кладбищ может предполагать достижения ощущения вневременности и гармонии форм с природным окружением. Примером такого подхода

выступает капелла и крематорий на лесном кладбище в Стокгольме от архитектора Э.Г. Асплунда. (1918–1920 года постройки) [4, с. 21] (рис. 1, 2).

При организации кладбищ необходимо рассмотреть различные подходы с точки зрения функции и отношения к религии. Важно отметить, что усложнение пространства создает предпосылки для появления культурно-исторического значения у данной безлюдной местности.

Можно выделить четыре функциональных подхода, применяемые при организации современных кладбищ:

1. Утилитарный (при котором внешний вид захоронений и зданий отвечает одному лишь прямому функционалу).

При реализации утилитарной функции и поддержания определенного психологического состояния с успехом используется стиль брутализм (рис. 3, 4).

2. Рекреационно-мемориальный (при котором территория используется не только для захоронений, но и для рекреации).

Окружающая природная среда призвана смягчить острые психологические моменты. Примером подобной организации может служить Погребальный сад в муниципалитете Медельин, Мексика. Площадь похоронного парка служит маршрутом для пешей прогулки, где различные виды растительности и ландшафтные приемы призваны улучшить эмоциональное состояние человека (рис. 5, 6).

3. Туристический мемориальный (данный тип включает в себя исторические погосты, воинские захоронения и т. д.).

Правильно организованная популяризаторская деятельность может привлечь ежегодно тысячи туристов к могиле известного человека, что позже выливается в инфраструктурные проекты. Примером может служить место упокоения одного из лидеров хасидизма – Раби Нахмана из Браслава (г. Умань, Украина).



Рис. 1. Капелла на лесном кладбище в Стокгольме [6]



Рис. 2. Крематорий на лесном кладбище в Стокгольме [5]



Рис. 3. Кладбище в Гранароло дель Эмилие, Италия [6]



Рис. 4. Цветочная лавка у Восточного кладбища, Мальмё, Швеция [7]



Рис. 5. Погребальный сад Медельин, Мексика. Фото Luis Gordoa [8]

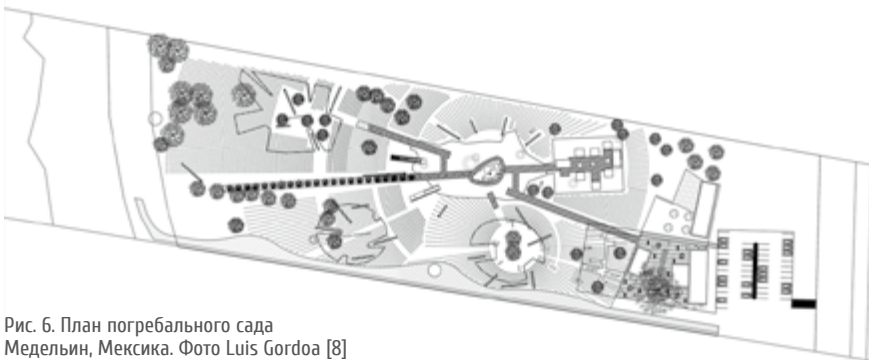


Рис. 6. План погребального сада Медельин, Мексика. Фото Luis Gordoa [8]

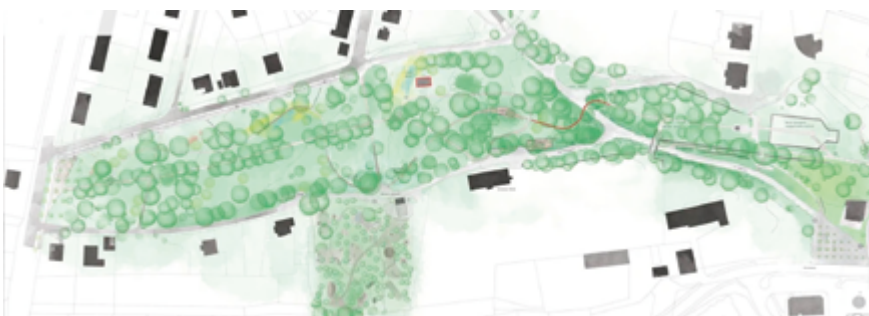


Рис. 7. Кладбище в городе Аш, Чехия. Фото Alex Shoots Building [9]

4. Экологически-мемориальный (кладбища, в устройстве которых ключевым фактором являются природоохранные процессы).

Концепция по устройству парка, в котором одновременно проходит работа с историческим наследием и бережное отношение к окружающей природе и захоронениям, использовалась при работе с территорией закрытого в 1970-х годах кладбища в городе Аш на западе Чехии.

Был создан мемориальный маршрут, который частично проходит над землей и включает в себя надгробья, руины и фортификационные сооружения (рис. 7).

В настоящее время на территории Восточного Полесья главенствует утилитарный подход, в который входят традиционные способы организации похоронных земель. Но при реализации рекреационно-мемориального и экологически-мемориального подхода необходимо провести архитектурный анализ возможных форм организации пространства.

Для поддержания экологического подхода часто используют природные материалы, которые не несут вечную монументальность, а призваны указывать на конечность жизненного пути (равный предполагаемому сроку службы кладбища). Такими материалами выступает, в первую очередь, дерево и органический материал, в основе которого лежит спрессованный грунт, по завершении эксплуатации которого образуются природные пространства и руины.

Важным критерием при организации похоронных земель является наличие или отсутствие религиозных отсылок. Здесь можно выделить три подхода:

1. Светский (который предполагает отсутствие каких-либо религиозных построек).

Устройство Дома памяти, где может проходить похоронный ритуал без отсылок к конкретной религиозной традиции и целиком посвященный сохранению памяти о человеке у присутствующих.

2. Монорелигиозный (культовые постройки главенствующей религии).

Ранее различные религиозные общины имели в пользовании собственные погосты, на которых устраивались специализированные культовые сооружения (каплицы, источники для омовения рук после окончания посещения кладбища и т. д.) В настоящее время многие действующие кладбища устраивают с культовым зданием только главенствующей религии.

3. Полирелигиозный (наличие объектов нескольких религий либо межрелигиозный центр).

Кладбища, в своем роде, последний порт для населения, которое полиэтнично, а после ухода коммунистической идеологии, и религиозно. Логичным представляется дублирование подхода, нашедшего свое применение при строительстве морских и воздушных гаваней – наличие культового объекта для нескольких конфессий (устройство церкви всех святых) либо нескольких религиозных зданий.

Республика Беларусь является светским многонациональным государством, которое с большим трепетом и уважением относится к свободе вероисповедания, в связи с чем при организации новых погостов необходимо выбирать либо светский, либо полирелигиозный подход.

Для условий Беларуси в качестве общих методических принципов организации кладбищ необходимо придерживаться разработок Н.А. Макознак: «...формирования мест захоронений в качестве объектов ландшафтной архитектуры и составляющих культурного ландшафта; ... исторической преемственности; дифференцированного подхода к типологически разным объектам; ... проектирования мест захоронений как изменяющихся во времени и пространстве объектов с поэтапным процессом формирования ландшафта; ... разграничения методов нового строительства и реконструкции» [2, с. 16].

Крупнейшим городом Восточного Полесья является Гомель, население которого обслуживают 18 кладбищ, из которых только 2 имеют статус действующих, а остальные 16 ограниченно-действующих. Еще 2 кладбища закрыты. Основным является Стукачёвское кладбище площадью 29,3 га, открытое в 2009 году [10].

Стукачёвское кладбище удалено от центра города на расстояние более 25 км, что уже сейчас делает использование

транспорта обязательным. Таким образом, увеличение расстояния до места упокоения на 10–15 км принципиально не ухудшит положение горожан. В силу внутренней трудовой миграции и возросшей мобильности населения увеличенное время в пути не должно быть рассмотрено обществом критически при повышении визуального комфорта и наличии полноценной ритуальной инфраструктуры.

Развитие современной похоронной инфраструктуры для второй по численности области Республики Беларусь – Гомельской, видится в устройстве крематория. О том, что кремация будет пользоваться спросом у населения, говорит тот факт, что с 2019 года в стране в более 55 % случаев выбирают именно кремацию [11]. В настоящее время желающие провести кремацию сталкиваются с достаточно дорогой и неудобной (необходимо преодолеть путь более 300 км из г. Гомеля) задачей использования единственного в стране Минского крематория.

При этом устройство крематория, в зависимости от количества печей, требует организации санитарно-защитных зон до 1000 м [12, с. 20]. Для обеспечения экономической целесообразности здание крематория должно предусматривать отдельный подъездной путь для подвоза сельскохозяйственных и домашних животных. Колумбарии для животных необходимо выносить за пределы основного пространства кладбища.

Таким образом, вопрос об эксплуатации и рекультивации оставленных территорий является актуальной проблемой Восточного Полесья. Многочисленные государственные программы ликвидации последствий аварии на Чернобыльской АЭС поддержали и развили инфраструктуру, в том числе транспортную, благодаря чему возврат ряда межселенных территорий делается возможным.

Выводы:

1. Устройство парков памяти и современных кладбищ требует выделения дополнительных земель под рекреационные нужды.
2. Количество сельскохозяйственных земель ограничено, что делает использование ранее выведенных из хозяйственного оборота земель, загрязненных радионуклидами, под похоронные нужды рациональным шагом.
3. При устройстве новых кладбищ необходимо постепенно переходить от утилитарного подхода к рекреационно-мемориальному и экологически-мемориальному.
4. Для поддержания свободы вероисповедания важным является использование полирелигиозного либо светского подхода к устройству погостов.
5. Увеличение расстояния между населенным пунктом и погостом при развитой транспортной системе и возрастанием визуального комфорта не создаст общественного напряжения.
6. Использование природных материалов (дерево, спрессованный грунт), водных ресурсов (бассейны,

искусственные озера, фонтаны, аквариумы) помогает в раскрытии трансцендентных смыслов бытия и снижении психологического дискомфорта от посещения кладбища.

7. Использование загрязненных или ранее загрязненных радионуклидами территорий решает санитарную проблему отделения крематория от жилой застройки и сельскохозяйственных предприятий, облегчая бюрократическую сложность реализации подобных проектов.

ЗАКЛЮЧЕНИЕ

Архитектура кладбищ создает видимый ориентир на местности, помогает справиться с тяжелым эмоциональным состоянием и требует особого внимания при проведении проектной деятельности и ландшафтных работ. С другой стороны, земли, отведенные под похоронные задачи, изымаются на длительный срок. При учете их физической конечности рациональное использование – важная градостроительная задача.

Развитие архитектуры кладбищ является следствием изменений, происходящих в обществе: возрастание спроса на экологичность и религиозность.

Идея использования ранее загрязненных радионуклидами территорий под места хранения и переработки твердых и ядерных отходов – не нова, а использование под похоронные земли, устройство парков памяти обладает научной новизной и требует дальнейшей разработки и практического применения.

Данная статья намеренно не рассматривает альтернативные варианты погребения, такие как ресомация (водная кремация), из-за отсутствия законодательной базы для их проведения.

СПИСОК ИСПОЛЬЗОВАННЫХ ИСТОЧНИКОВ

1. О погребении и похоронном деле: Закон Респ. Беларусь от 12 ноября 2001 г. № 55-З: в ред. от 13 декабря 2023 г. № 318-З [pravo.by/ document/?guid=3871&p0=h10100055](https://pravo.by/document/?guid=3871&p0=h10100055) (дата обращения: 15.07.2025).
2. Мерзлова, О.А. Эколого-экономическое обоснование реабилитации земель, выведенных из сельскохозяйственного пользования в результате аварии на Чернобыльской АЭС : автореф. дис. ... канд. с.-х. наук : 06.01.02 / Мерзлова Ольга Александровна ; Всерос. НИИ гидротех. и мелиорач. им. А.Н. Костякова. – Москва, 2021. – 23 с.
3. Макознак, Н.А. Архитектурно-ландшафтная организация мест в условиях Республики Беларусь: автореферат дис. ... канд. архитектуры : 18.00.04 / Макознак Наталия Александровна; кол. авт. Санкт-Петербургский государственный архитектурно-строительный университет. – Санкт-Петербург, 1994. – 26 с.
4. Шамрук, А.С. Традиция в проектных стратегиях современной архитектуры / А.С. Шамрук. – Мн.: Беларуская навука, 2014. – 297 с.
5. Объекты Всемирного наследия ЮНЕСКО в Швеции // Блог sergeybond. – URL: <https://sergeybond.livejournal.com/247864.html> (дата обращения: 27.12.2024).
6. Brutalism. Сообщество Brutalism. – URL: https://vk.com/photo-224503990_457239605?rev=1 (дата обращения: 15.07.2025).
7. Архитектурные излишества. Сообщество «Архитектурные излишества». – URL: https://vk.com/photo-166933588_456240084?rev=1 (дата обращения: 15.07.2025).
8. Funerary Garden / Taller DIEZ 05. archdaily.com. – URL: <https://www.archdaily.com/875072/funerary-garden-manuel-herrera-gil> (дата обращения: 15.07.2025).
9. Парк на территории бывшего кладбища в Чехии. interior.ru. – URL: <https://www.interior.ru/architecture/17694-park-na-territorii-bivshego-kladbischa-v-chehii.html> (дата обращения: 15.07.2025).
10. Кладбища Гомеля. Городская Ритуальная Служба. – URL: <https://gomel.ritual.by/cemetery/> (дата обращения: 15.07.2025).
11. Кремация обошла похороны по популярности в Беларуси/ УП «Специализированный комбинат коммунально-бытового обслуживания». – URL: <https://ritual-173.by/kremaciya-oboshla-rohogony-po-populyarnosti-v-belarusi> (дата обращения: 15.07.2025).
12. Постановление Совета Министров Республики Беларусь от 11.12.2019 г. № 847 «Об утверждении специфических санитарно-эпидемиологических требований». Национальный правовой Интернет-портал Республики Беларусь. – URL: <https://pravo.by/document/?guid=12551&p0=C21900847> (дата обращения: 15.07.2025).

ИСПЫТАТЕЛЬНАЯ ЛАБОРАТОРИЯ



государственного предприятия «СтройМедиаПроект»

оказывает услуги по проведению испытаний, в том числе сертификационных, строительных материалов, изделий и конструкций в рамках национального технического регламента ТР 2025/013/BY, а также технического регламента Евразийского экономического союза ТР ТС 014/2011.

Основные направления деятельности:

- испытания физико-механических свойств (конструкций стальных строительных, труб полимерных и стальных (фасонных частей к ним), затворов, клапанов, задвижек, арматуры санитарно-технической, приборов отопительных, конструкций и изделий бетонных и железобетонных, смесей бетонных и растворов, растворов строительных, стали арматурной, сеток, каркасов, арматурных изделий и закладных деталей, а также множества других материалов, применяемых в строительстве);
- испытания, позволяющие оценить агрессивное воздействие окружающей среды на применяемые материалы (климатические испытания).

Испытательная лаборатория аккредитована в Национальной системе аккредитации Республики Беларусь (аттестат аккредитации № ВУ/112.1.1727)

Тел.: +375 (17) 378 74 16, +375 (29) 392 91 68

E-mail: il.smp@yandex.ru

smp.by

