



АРХИТЕКТУРНАЯ НАУКА



Ольга Ачаповская

АРХИТЕКТУРНАЯ ГУМАНИЗАЦИЯ ОБЪЕКТОВ ЗДРАВООХРАНЕНИЯ

УДК 725.51

Аннотация. Рассмотрены современные направления развития архитектуры медицинских учреждений и их влияние на выздоровление пациентов. На основе анализа зарубежных материалов, исследовательских и практических работ выделены основные архитектурные решения, способствующие наибольшей гуманизации объектов здравоохранения, которые могут быть использованы для обновления и создания современных медицинских учреждений. Статья имеет практическую значимость, так как полученные результаты будут интересны практикующим архитекторам, перед которыми стоит задача создания комфортной и здоровой среды при реконструкции и строительстве соответствующих объектов, а также другим специалистам, их проектирующим и эксплуатирующим.

Annotation. The modern directions of development in the architecture of medical institutions and their impact on the recovery of patients are considered. Based on the analysis of foreign materials, research and practical works, the main architectural solutions that contribute to the greatest humanization of healthcare facilities, which can be used to update and create modern medical institutions, are highlighted. The article has practical significance, since the results obtained will be of interest to practicing architects who are faced with the task of creating a comfortable and healthy environment during the reconstruction and construction of relevant facilities, as well as other specialists designing and operating them.

ВВЕДЕНИЕ

За последние годы здравоохранение Республики Беларусь укрепило свои позиции в международном медицинском сообществе благодаря достижениям в области охраны материнства и детства, внедрению в медицинскую практику новых уникальных технологий и высокотехнологичных

вмешательств в трансплантологии, кардиохирургии, травматологии, нейрохирургии, офтальмологии, онкологии и онкогематологии, разработке и внедрению инновационных подходов в лечении заболеваний, инвестиционных проектов в области фарминдустрии, способствующих выводу на рынок новых отечественных лекарственных средств.

Беларусь, занимая 60–ю позицию в рейтинге 191 государства по Индексу человеческого развития, входит в группу стран с очень высоким уровнем человеческого развития (доклад 2021–2022). Ожидаемая продолжительность жизни возросла до 74,4 года в 2019 году.

Достижения в области национального здравоохранения также связаны с укреплением материально-технической базы, строительством, модернизацией и реконструкцией зданий медицинских учреждений. Данному направлению государство уделяет значительное внимание, так как медицинская сфера имеет большое социальное значение.

Создание благоприятных условий охраны здоровья – один из приоритетов в 2024 году, объявленном Годом качества. В каждом регионе Беларуси планируется построить и обновить более 20 значимых объектов сферы здравоохранения. В ходе реализации данных планов важным в рамках деятельности архитектора является создание новой среды путем внедрения передовых архитектурных концепций и решений, в том числе имеющих реализацию в мировой практике, которые выполняют задачу гуманизации медицинских учреждений, создания психологически комфортной лечебной среды, что, безусловно, будет способствовать дальнейшему развитию отечественного здравоохранения и выходу его на новый уровень.

ОСНОВНАЯ ЧАСТЬ

Гуманизация реконструируемых и строящихся больниц и клиник становится все более актуальной темой в здравоохранении, выходящей далеко за рамки эстетики зданий. Архитектору необходимо создать гостеприимную среду, признавая, что архитектура может играть фундаментальную роль в выздоровлении и комфорте людей в моменты уязвимости.

Исследования нейроархитектуры углубляются в связь между искусственной средой и функциями мозга, уделяя особое внимание эмоциональным, когнитивным и физиологическим реакциям. В передовых проектах здравоохранения большое внимание уделяется созданию пространств, способствующих спокойствию, концентрации и чувству безопасности, что предполагает использование цветов, текстур и планировок, минимизирующих чувство ограниченности и усиливающих ощущение контроля над окружающей средой. Например, использование мягких и успокаивающих цветов может снизить тревожность, а продуманное пространственное расположение улучшить ориентацию пациентов и рационализировать работу медицинских работников.

Биофилия, ориентирующаяся на врожденную близость человека к природе, также лежит в основе гуманизации и показывает, что через присутствие природных элементов в искусственной среде можно улучшить здоровье и благополучие людей. В сфере здравоохранения архитекторы включают такие элементы, как естественный свет, зелень, виды на улицу и органические материалы, которые могут снизить стресс, поднять настроение и ускорить процесс выздоровления пациентов. Кроме того, удобные зоны ожидания и внутренние сады

обеспечивают расслабление и эмоциональное облегчение, вызывая чувство сострадания и ощущение заботы.

Гуманизация при проектировании клиник и больниц направлена на создание пространств, обеспечивающих скорейшее выздоровление пациентов, комфорт их семей и специалистов. Архитекторы могут способствовать улучшению качества здравоохранения и выздоровлению пациентов, включив в проект определенные элементы и концепции, заимствуя их в уже реализованных решениях [1].

В соответствии с современными техническими возможностями и эстетическими воззрениями новые архитектурные решения в проектировании передовых медицинских учреждений основываются на принципах устойчивой организации пространства, содействующих улучшению психологического состояния пациентов. Современное медицинское учреждение рассматривается как доступный, полифункциональный комплекс, где медицинские услуги становятся рядовыми, направленными не только на лечение, но и на сохранение здоровья, и совмещаются с другими услугами – культурными, торговыми, образовательными и другими. Подобный объект характеризуется энергетической и ресурсной эффективностью, где загрязнение окружающей среды сведено к минимуму, а обстановка способствует здоровью и благополучию пациентов [2].

Большинство людей неохотно посещает медицинские учреждения, так как они ассоциируются с тяжестью и дискомфортом, связанными с болезнью, недомоганием, беспомощностью и опасностью. Однако современные учреждения здравоохранения стремятся создать пространства, где посетители, включая больных людей и их сопровождающих, не только получают помощь, но и почувствуют заботу, комфорт, тепло и поддержку со стороны врачей и администрации.

Медицинские объекты могут быть сравнимы с отелями или гостиницами, поэтому возможно создание такой среды, в которой пациент будет чувствовать себя как на отдыхе, в небольшом путешествии, и временно забудет о своих физических или психологических проблемах.

Изучая актуальные подходы, применяемые в таких учреждениях, можно выделить следующие основные характеристики, способствующие наибольшей гуманизации объектов здравоохранения:

– естественный свет – фасады и интерьеры используют системы естественного освещения, направленные на избавление от «мертвенного» искусственного света. Увеличение количества естественного света улучшает визуальное восприятие пространства, «увеличивает» его объем, создает комфорт, привлекательность и чувство безопасности для посетителей. Примеры: больница CircleBath (Бат, Великобритания), госпиталь и центр здравоохранения San Misses (Ибица, Испания) (фото 1 а, б);

– небольничный внешний вид – фасады зданий напоминают не медицинское учреждение, а скорее центр



Фото 1 а. Больница CircleBath. Бат, Великобритания

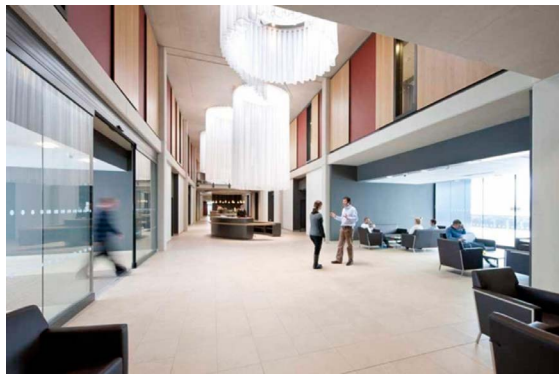


Фото 1 б. Госпиталь и центр здравоохранения San Misses. Ибица, Испания



общественного притяжения или жилую единицу. Кроме того, архитекторы все чаще выбирают круглую форму зданий – она психологически комфортна и настраивает на положительный лад. Использование зимних садов помогает создать устойчивую среду. Примеры: станция скорой медицинской помощи (Гронинген, Нидерланды), общественная больница – оздоровительный центр

Бриггса (Неаполь, Флорида, США), Чампаламидский центр неизвестного (Лиссабон, Португалия) (фото 2 а, б, в);

– комфортная и качественная среда – для проектирования объектов здравоохранения берется лучшее из архитектуры больниц и лучшее из жилищного домостроения. Подобные решения позволяют создать атмосферу комфортной и



Фото 2 а. Станция скорой медицинской помощи. Гронинген, Нидерланды

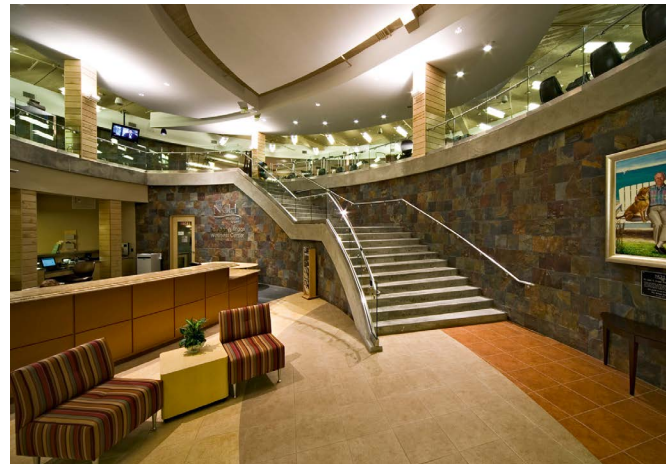


Фото 2 б. Общественная больница – оздоровительный центр Бриггса. Неаполь, Флорида, США

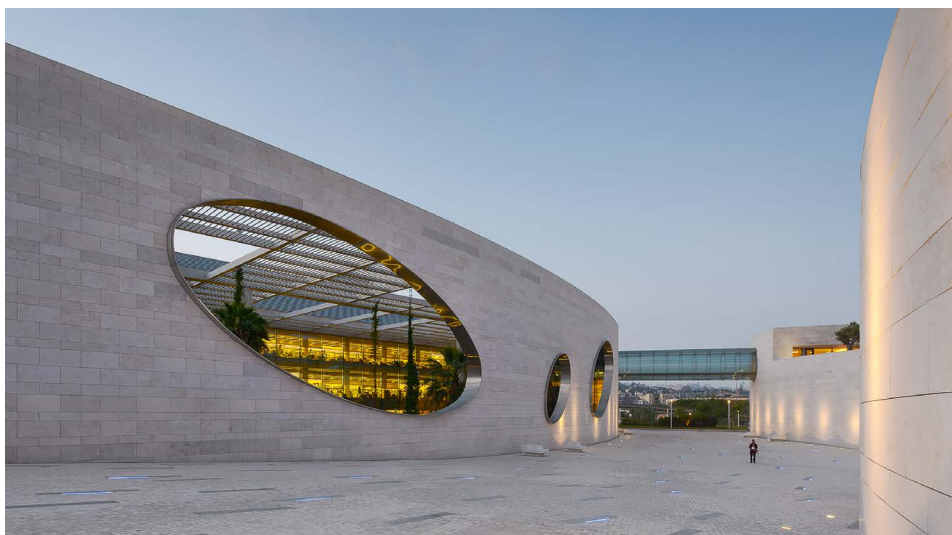


Фото 2 в. Чампаламидский центр неизвестного. Лиссабон, Португалия

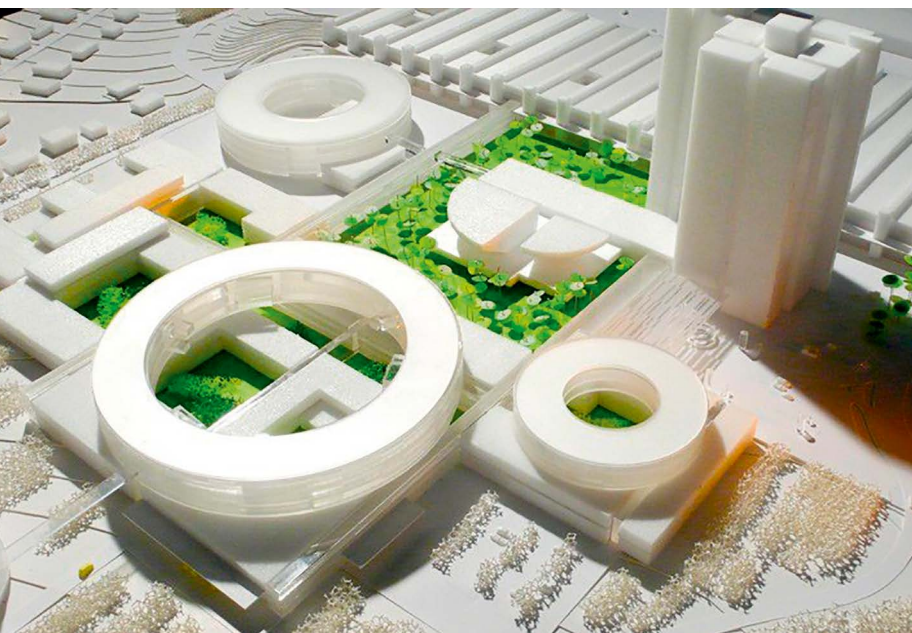


Фото 3. Больница Херлев. Копенгаген, Дания



Фото 4 а. Больница Stobhill. Глазгоу, Шотландия

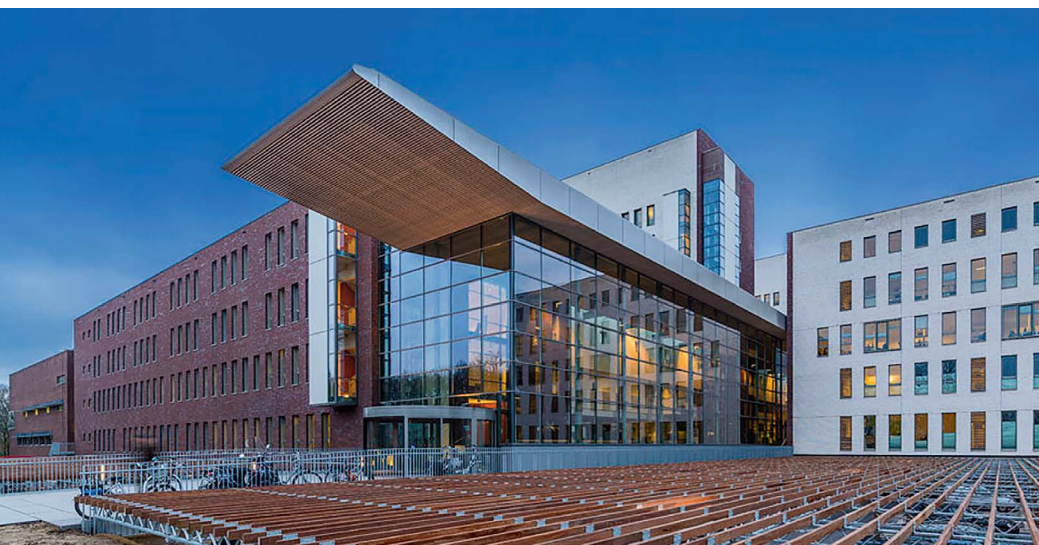


Фото 4 б. Медицинский центр Меандр. Амерсфорт, Нидерланды

качественной среды. Пример: больница Херлев (Копенгаген, Дания) (фото 3);

– отвлекающая атмосфера – виды на лесистые холмы, остекленные фасады, зимние сады, естественный свет в общественных пространствах, «зеленые» фасады. Подобное решение также является энергоэффективным с точки зрения потребления энергии. Примеры: новая больница Stobhill (Глазгоу, Шотландия), медицинский центр Меандр (Амерсфорт, Нидерланды) (фото 4 а, б).

– строительные материалы – используются современные и новейшие материалы, применяются экологичные местные материалы с минимальным выбросом CO₂. Подобное решение улучшает как энергопотребление объекта, так и его эстетическую составляющую, а впоследствии – устойчивость среды. Примеры: госпиталь Белвью (Небраска, США), медицинский центр DubaiMall (ОАЭ) (фото 5) [3].

Современные архитекторы и дизайнеры предлагают рассматривать медицинские учреждения как места, куда пациенты идут, чтобы чувствовать себя лучше. В формировании архитектурной планировки и дизайна современных медицинских учреждений реализуются следующие основные аспекты и направления:



Фото 5. Медицинский центр DubaiMall. ОАЭ

– уют, нежность, забота – когда человек болеет, ему особенно важны комфорт, спокойствие и безопасность; акцент делается на тщательно подобранной палитре нежных пастельных цветов, которые создают ощущение обволакивания, не вызывая раздражения и успокаивая; мебель и элементы интерьера имеют округлые, сглаженные формы, а мягкая мебель для сидения лишена острых углов и выступающих элементов; ткани, сохраняя свою износостойкость и легкость уборки, приятны на ощупь; освещение теплое и равномерное, с использованием скрытых источников света; человек ассоциирует это пространство с нежностью, подобной рукам матери;

– экологическая направленность интерьера – этот тренд является очень популярным и применяется во всех общественных и частных пространствах, так как люди стремятся к близости с природой; пространство может быть не только «мягким и нежным», но и содержать элементы природы, такие как натуральные оттенки дерева, цветы и растения, а также паттерны в виде листьев и преобладающие зеленые оттенки в цветовой гамме. Зеленый цвет, который ассоциируется с умиротворением и успокоением, а также с жизнью, активно используется в оформлении клинических пространств;

– яркость, движение, радость – яркие и динамичные иллюстрации с графическими акцентами на нейтральном белом фоне наполняют энергией и оптимизмом, создавая благоприятную атмосферу для пациентов; яркие цветовые всплески привлекают внимание, а графический стиль комиксов или любимых рисунков вызывает интерес и улыбку, особенно у детей, позволяя им забыть о своей болезни;

– структура, ритм, порядок – любое лечение требует систематического подхода и организации процессов выздоровления; строгая и гармоничная геометрия

в интерьере медицинского центра, с минималистичным дизайном, использованием сдержанных оттенков и минимальным количеством декора и посторонних элементов; встроенное оборудование и мебель создают чистоту и стерильность в клинике;

– графика, ритм и движение – четкие интерьерные решения не всегда должны быть монохромными; цвет добавляет энергии; графические узоры в отделке создают ритм и движение [4].

ЗАКЛЮЧЕНИЕ

Таким образом, современные подходы к архитектурному созданию новой среды медицинских учреждений могут различаться, но их общая цель остается неизменной: архитекторы, дизайнеры и врачи работают вместе, чтобы улучшить качество жизни пациентов и помочь им выздороветь. Рассмотренные аспекты архитектурной гуманизации объектов здравоохранения необходимо активно использовать в практике реконструкции и модернизации объектов здравоохранения.

СПИСОК ИСПОЛЬЗОВАННЫХ ИСТОЧНИКОВ

1. Проектирование ухода: важность гуманизации в сфере здравоохранения [Электронный ресурс]. – URL: <https://arch3design.ru/proektirovanie-uhoda-vazhnost-gumanizacziiv-sfere-zdravoohraneniya> (дата обращения 20.03.2024).
2. Ярина З.Н., Хачатрянц К.К. Социальные основы архитектурного проектирования : учеб. для вузов. – М.: Стройиздат, 1990. – 343 с.
3. Скороходова А.В., Родик Я.С., Даниленко Е.Л., Мироненко Н.Г. Гуманизация и устойчивое развитие архитектурной среды медицинских комплексов // Science Review ISSN 2544-9346. – 4 (21). – 2019. – С. 16–19 [Электронный ресурс]. – URL: <https://cyberleninka.ru/article/n/gumanizatsiya-i-ustoychivoe-razvitie-arhitekturnoy-sredy-meditsinskih-kompleksov> (дата обращения 20.03.2024).
4. Топ-5 трендов в дизайне интерьера для медицинских центров и клиник в 2023 году [Электронный ресурс]. – URL: <https://dzen.ru/a/ZQrmORL6Uzx8Ye53> (дата обращения 20.03.2024).